



RAPPORTS 2011

ASSEMBLÉE GÉNÉRALE
DU 26 MARS 2017



— ADMINISTRATEURS AU 26 MARS 2017 —



AUTRES ADMINISTRATEURS



Sylvie
MONBOUSSIN



Jean-Luc
PLAVIS



Dominique
PESAVENTO



Didier
MENNECIER



Laurence
SIMAR

MEMBRES DU BUREAU



Présidente
Chantal DUFRESNE



Vice-président
Eric BALEZ



Trésorier
François BLANCHARDON



Secrétaire général &
Représentant des délégués
Michel LIBERATORE

AUTRES ADMINISTRATEURS



Mireille
AMAR



Thierry
COMBREXELLE



Corinne
DEVOS



Madeleine
DUBOÉ



Barbara
ETINZON



Christine
FABRY



Pr Eric
LEREBOURS

1

RAPPORT MORAL



ALLER PLUS LOIN, INNOVER



Par Chantal Dufresne
présidente de l'afa

L'afa s'installe dans le paysage national comme une association unique, incontournable dans la lutte contre les MICI et la défense des malades. La reconnaissance de notre association est de plus en plus forte en effet, dans le milieu de la santé par les nombreuses sollicitations dont l'afa fait l'objet. Cela ne s'accompagne pas encore de la notoriété grand public ou de l'augmentation massive des adhérents que nous souhaiterions ! Mais

patience...notre progression constante est à saluer. 2016 affiche un résultat positif grâce à nos membres et donateurs, grâce à des partenariats solides, aussi bien institutionnels que privés ou avec les industriels de santé. Nous remercions tous ces soutiens qui nous font avancer dans nos missions, dans notre cause commune. Des remerciements, j'en aurais beaucoup à faire, notre association grandissant je ne peux tous les citer, pardonnez-moi d'avance.

LES MALADES, CO-CONSTRUCTEURS D'UN FUTUR MEILLEUR

Notre mission traditionnelle reste très présente et primordiale : la recherche, avec une montée en puissance des implications directes des malades ou de l'afa, de plus en plus partie prenante dans les projets en tant que structure et non plus uniquement en tant que financeur.

Nous avons orienté le grand projet exceptionnel de 300 000 € vers une demande unanime, les MICI de l'enfant. L'objectif du lauréat de cet appel à projets lancé en 2016 est de trouver des facteurs environnementaux en particulier dans l'alimentation qui pourraient expliquer la rechute grâce à la cohorte d'enfants Mikinautes.

A l'heure où l'on ne comprend toujours pas l'augmentation inquiétante des cas pédiatriques, l'intérêt de l'étude est évident, permettant aussi par la création d'une e-cohorte de probables autres recherches associées. Nous tenons à saluer la mémoire de Fabrice Glikson, dont la famille a grandement contribué à ce projet. Avec cette étude pédiatrique nous sommes aussi dans le rôle d'inciter à la synergie et aux collaborations d'équipes que l'on s'était fixé. En complément, le soutien pérennisé au Getaid et à Epimad va dans ce sens et contribue au rayonnement de ces unités MICI que l'on nous envie dans le monde entier.

Les chercheurs spécialisés MICI sont très actifs et brillants et nous continuons à les stimuler par des Bourses de recherche « classiques ». Mais à côté d'eux, avec eux, le patient fait partie de la solution pour guérir ! Cette année, toujours à l'avant-garde, nous lançons un projet de « crawling » des forums et des réseaux sociaux qui sont un creuset de connaissances à exploiter. Par l'utilisation des outils du Big data un data-scientist évalue et structure des milliers de données de récits des patients qui peuvent nous apprendre beaucoup sur les traitements et les effets secondaires mais aussi sur les préoccupations des malades et des proches au quotidien en terme de fréquence. Ces résultats très attendus dans le cadre de notre Observatoire des MICI vont permettre de mettre en place une veille automatique nous alertant sur les sujets nouveaux ... ou rares. C'est aussi un appui essentiel pour générer différentes études dans la médecine personnalisée où la place de la parole du patient est prépondérante.

Nous avons orienté le grand projet
exceptionnel de 300 000 € vers une
demande unanime, les MICI de l'enfant.

Enfin, vous avez largement participé aux questionnaires des études Travail, Senior et Stomie proposés par l'Observatoire des MICI. D'autres développements se concrétiseront en 2017 dans le projet européen Biocycle notamment, dans lequel l'afa est impliquée pour recueillir les réactions des malades face à des propositions thérapeutiques nouvelles.

LA RECONNAISSANCE DE L'EXPERTISE DU MALADE

De plus en plus, nos bénévoles « experts » sont sollicités par les professionnels de santé et l'entraide entre malades se « professionnalise ». Il ne faut pas avoir peur de ce mot qui marque une garantie de compétences reconnues acquises grâce à la formation. Depuis longtemps l'afa intervient dans l'éducation thérapeutique du patient (ETP) à l'hôpital, mais aussi en ville au plus proche des malades qui en ont besoin. Nous avons contribué à développer un réseau unique en France en collaboration avec le Getaid. L'afa se positionne désormais en animateur dans les formations, propose des outils utiles à l'ensemble des programmes et une nouvelle newsletter de cohésion destinée à tous ceux qui pratiquent l'ETP, patients ou professionnels de santé. Cette reconnaissance passe par une sollicitation d'autres associations que nous aidons dans la réflexion autour de la mise en place de programmes d'ETP.

Cette expertise se retrouve dans les groupes Famille, Jeunes, Ados, Senior, Stomisés animés par des bénévoles impliqués, malades ou proches. Ils subliment leurs difficultés en prenant le recul nécessaire à l'entraide, en se formant, merci à eux ! De nouveau « experts » arrivent, les parrains d'emploi qui interviennent aux côtés des malades dans les difficultés d'accès ou de maintien au travail. L'action démarre avec succès, confortée par l'étude sur le Travail et par notre implication dans Impatients Chroniques et associés depuis plusieurs années dans les interventions auprès des employeurs autour du thème Travail et maladies chroniques.

Pourtant les besoins sont encore trop nombreux.

PLUS D'ACCOMPAGNEMENT

Au soutien global et national par nos services d'écoute, social, juridique, assurance ou diététique... se complète l'action de nos délégations. Dans nos régions au plus proche des malades, je salue l'action de notre formidable réseau de bénévoles et de délégués. Ils sont essentiels dans notre organisation mais souvent les oubliés d'une reconnaissance plus que méritée - car ils ne sont pas sous les projecteurs mais dans un travail de proximité et de réseaux. Leur engagement est incroyable, certains depuis de longues années. Il nous faut pourtant étoffer ce réseau de proximité pour faire face aux demandes grandissantes de soutien et d'écoute, mais aussi d'interventions aux côtés des professionnels de santé. C'est un pari pour l'afa de garder et de développer ce réseau de bénévoles impliqués et concernés avec l'aide des professionnels du Siège toujours plus attentifs à leurs actions de terrain et par la disponibilité de nouveaux outils.

Ainsi, le lancement de MICI Connect ce début 2017 va permettre de personnaliser davantage notre accompagnement en proposant cette plateforme d'information et de services adaptée aux demandes les plus diverses des malades.

PLUS D'INFORMATION

Les MICI ne sont pas assez connues et difficiles à comprendre tant les formes des maladies sont diverses et la prise en charge complexe dans des parcours de soins pas toujours lisibles. Il faut donc encore plus d'information validée. Nous y consacrons beaucoup de temps et de compétences notamment avec un afa magazine désormais trimestriel de très bon niveau. Nous allons également redéployer notre site, toujours très consulté avec ses 80.000 visites uniques par mois, mais qui va être simplifié autour de nos principales missions mais aussi dans la visibilité des acteurs et des actions autour de chaque utilisateur avec la mise en place de la géolocalisation.

Il est aussi nécessaire d'animer et de modérer les réseaux sociaux, de plus en plus utilisés bien sûr chez nos plus jeunes. On ne peut pas passer à côté de cette révolution dans l'information « en temps réel » et un poste à l'afa est maintenant consacré à ces merveilleux outils qu'il faut pourtant manipuler avec précaution...

Je salue l'action de notre formidable réseau de bénévoles et de délégués. Ils sont essentiels dans notre organisation mais souvent les oubliés d'une reconnaissance plus que méritée.

Dans la simplification de nos outils, l'afa s'est engagée dans la production de fiches thématiques pratiques mises à la disposition des malades, des proches et des professionnels de santé, permettant une mise à jour rapide et surtout un support d'information précis pour tous qui peut être complété par un des films proposés par notre web TV.

De nouveaux sujets sont ainsi abordés, notamment celui des thérapies complémentaires sollicité par les malades. Un groupe de travail s'est attelé à produire de l'information et en cas de validation, à permettre le développement de ces pratiques en complément des traitements habituels.

Enfin, nouveauté, le premier Salon sur les MICI qui se tiendra à Paris en octobre conjointement avec les rhumatismes inflammatoires pourra permettre d'apprendre, d'échanger sur nos maladies auprès d'un public que nous souhaitons nombreux. Il est essentiel de travailler avec les associations de pathologies qui nous sont proches et c'est un savoir-faire de l'afa depuis longtemps qui doit encore s'intensifier pour plus d'efficacité dans l'information que nous proposons aux malades et aux proches.

PLUS DE VISIBILITÉ ET DE RECONNAISSANCE

Vous le savez, il y a encore un long chemin pour que les MICI – et ne parlons pas de l'afa - soient connues et reconnues dans le grand public malgré nos campagnes de communication toujours très reconnues et primées.

L'identité de l'afa rend complexe cette communication externe, avec l'acronyme MICI, nos deux maladies, notre nom, autant de mots que nous avons souhaité simplifier désormais en mettant en avant un nouveau logo « afa Crohn RCH France » à l'instar des autres associations européennes.

Nous avons également décidé d'investir dans la visibilité autour de la Journée mondiale des MICI, le « IBD day » du 19 mai, après des débuts prometteurs grâce aux nombreuses illuminations en violet de monuments en France, et en Europe sous l'égide de l'EFCCA. Ainsi 2017 sera sous le signe du défi et de l'énergie avec la participation de Clément Leroy, double champion du monde de track-stand et personnalité très médiatique qui remettra son titre en jeu ce jour-là. Nous comptons sur vous pour participer, chacun à sa manière, à ce grand moment « tous en violet ! »

Il est essentiel de travailler avec les associations de pathologies qui nous sont proches

PLUS DE DÉFENSE DES MALADES

Dans un monde de la santé très incertain face aux demandes d'économies, nous devons plus que jamais être attentifs et être précis dans les revendications des malades auprès des institutionnels et instances de santé. Ce combat prend une ampleur particulière avec les médicaments innovants et coûteux qui ne doivent pas engendrer des inégalités. Notre rôle comme association représentante de malades et proches est primordiale... Après de long mois de vigilance dans le déploiement des biosimilaires, l'intervention pour une meilleure appréciation des appareillages de stomie pour permettre la disponibilité des dernières innovations, la crise de l'Entyvio nous a mobilisé ce début d'année Est-elle le début d'une longue liste ? La mobilisation exemplaire des malades et des responsables de sociétés de gastroentérologues sous notre impulsion a été exemplaire et augure d'une réponse positive du Ministère de la Santé qui nous a reçu de manière très attentive.

Ce lobbying est aussi à exercer pour l'école, quel parcours du combattant ! Pour les jeunes actifs, quelle assurance pour leur prêt immobilier, quel assistance pour leurs voyages, quel statut en cas de difficulté au travail ? Il reste beaucoup à faire pour un statut du « handicap invisible ». A nous de nous associer aux différents collectifs et fédérations, car ces combats sont ceux de tous les malades chroniques.

L'AFA, UNE ASSOCIATION DE BÉNÉVOLES CONCERNÉS

Ces combats, nous les menons avec vous, nos adhérents, avec nos forces bénévoles, nos délégués dans les régions. Toute la France est quadrillée par ces personnes engagées qui sont sur tous les fronts de l'écoute et du soutien mais aussi dans la visibilité locale avec les journalistes, les mairies, les politiques et bien sûr les professionnels de santé. Pour ces combats, la collecte de fonds est essentielle et les nombreux bénévoles, adhérents, clubs et associations impliqués dans ce « nerf de la guerre » est à mettre en avant car il s'agit de beaucoup d'énergie et de créativité pour ramener des petits et grands ruisseaux qui font notre force.

Saluons les administrateurs de l'afa qui donnent les grandes orientations que ce soit dans la recherche mais également politiques, comme notre participation à des collectifs : Impatients Chroniques & associés et à l'Alliance maladies rares, dans la construction de la nouvelle Union des Associations agréées, à la Fédération européenne de l'EFCCA Parmi ces administrateurs très impliqués, notre Trésorier suit la gestion de l'afa et je tiens ici à pointer cette tenue très rigoureuse de nos comptes par notre directeur et nos experts-comptables.

N'oublions pas le travail bénévole de beaucoup de médecins et chercheurs qui travaillent dans notre Comité Scientifique pour sélectionner des projets. Mais aussi tous ceux anciens membres ou médecins dans les CHU ou libéraux qui répondent toujours présent à nos délégués, à nos demandes d'information ou conférences. Les Assises MICI sont un exemple de belle réussite de ce que nous pouvons faire ensemble. Et enfin oui, l'afa est une association de bénévoles mais soutenus par une équipe de permanents et vacataires très performants dont je salue l'implication et le militantisme, qui contribuent grandement à la réputation de l'afa.

Chers membres, chers professionnels de santé et chercheurs, chers partenaires publics et privés, chers amis de l'afa, merci d'être tous là car notre combat, c'est plus que jamais ensemble que nous devons continuer à le mener.



2

RAPPORT D'ACTIVITÉ





LA RECHERCHE & LE MÉDICAL

— RECHERCHE —



× 12 →

200 000 €



+

50 000 €



3 PROJETS



+

25 000 €

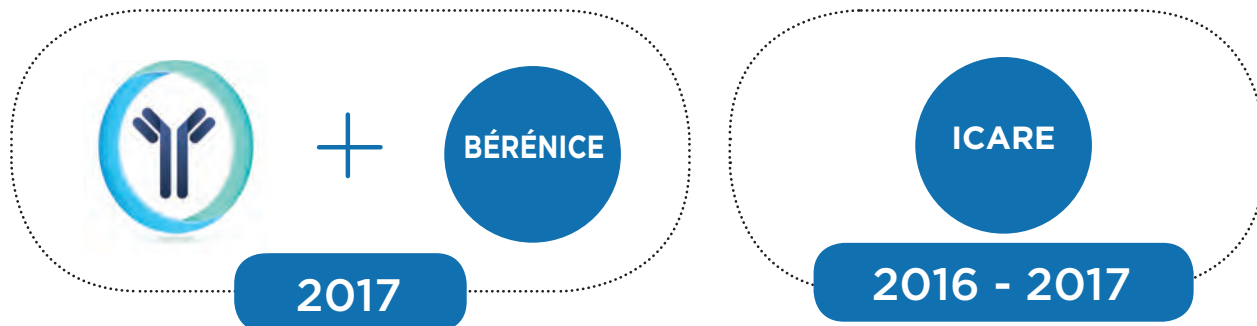
(Observatoire des MICI)



275 000 €

(280 000 € en 2015)

– PARTICIPATION AUX ÉTUDES –

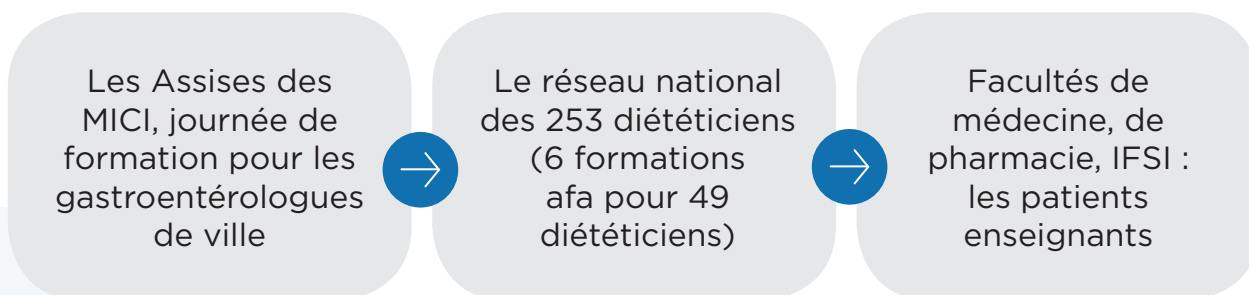


– EN DIRECT DES CONGRÈS –

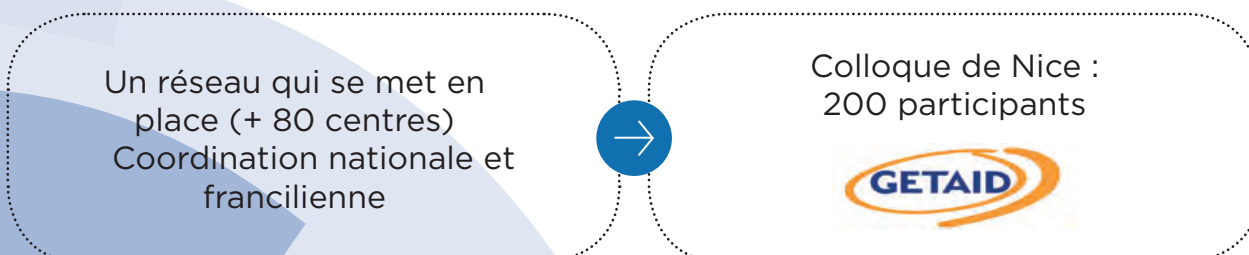


www.newscrohnrch.org

– LES ACTIONS VERS LES PROFESSIONNELS DE SANTÉ –



– L'ÉDUCATION THÉRAPEUTIQUE –





L'OBSERVATOIRE DES MICI

— OBSERVER —



Les MICI
au Travail



Vivre
avec une
stomie



Qualifier la
parole des
malades et
des proches

— DÉCLARER —



Déclaration
des effets
indésirables



Crawler les réseaux
pour vérifier

— COMPTER —



épidémiologie



250 000 ?
personnes atteintes

LE COMITÉ DE PILOTAGE

Les scientifiques



Dr Corinne
Gower-
Rousseau



Dr Martine
Bungener



Dr Laurent
Beaugerie



Pr Laurent
Peyrin-
Biroulet



Pr Jean-
Pierre Hugot

Les techniques



Gérard de
Pourville



Fabien Valet

Les (im)patients afa



Anne
Buisson



Alain
Olympie



Corinne
Devos



UNE PRÉSENCE DYNAMIQUE

271 actions de soutien
& **59** ateliers ETP
afa pour **+ 1300**
personnes

206 actions
d'information
pour **4700** personnes

45 événements
de collecte

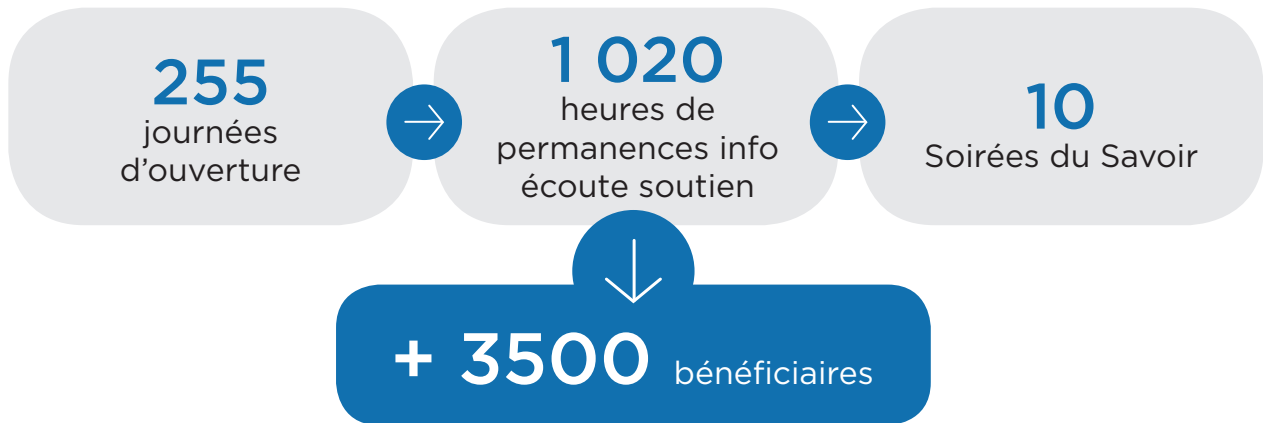
52 activités / mois

450 articles
de presse !

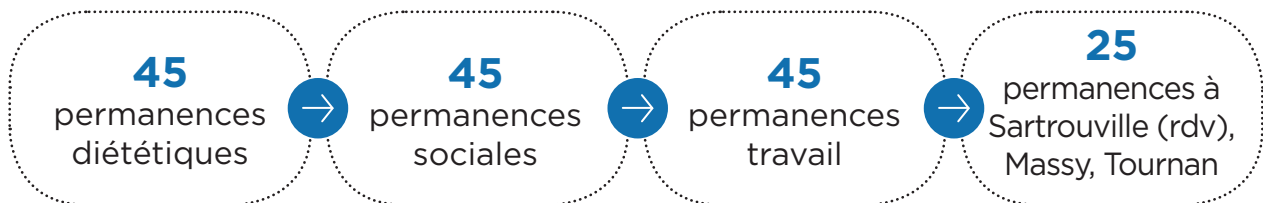
Soit **581** activités
(**506** en 2015)



LA MAISON DES MICI



— UNE EXPERTISE DISPONIBLE —



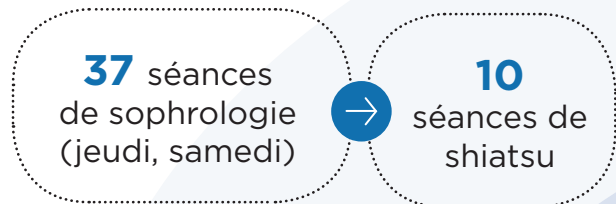
— ETP —

avec Saint-Louis, Saint-Antoine, Robert-Debré

— SUR RDV —

juriste, avocat, orientation psy

— BIEN-ÊTRE, CONVIVIALITÉ —



Et les restau's mensuel de Danièle !



LES PRATIQUES ET MÉDECINES COMPLÉMENTAIRES, LE BIEN-ÊTRE

73
vacations de
bien-être



Le réseau
sophrologie



Podcasts de
relaxation :
fatigue, stress,
douleur

Fiches d'info
sur les thérapies
et pratiques
complémentaires



2017 : les
partenariats pour
le sport adapté ...

NOUVEAU

COPIL THÉRAPIES ET PRATIQUES COMPLÉMENTAIRES

Objectifs :

- Informer avec de l'info « objective »
- Evaluer leur intérêt et utilisation par les malades
- Etablir un dialogue avec les professionnels de santé sur l'intérêt de leur utilisation en complément des traitements
- Développer les réseaux sophrologie et relaxation
- Développer des outils numériques et vidéos.
- Monter en compétences en participant à des colloques, et réalisation d'enquêtes et de publications





LES SITES ET LES RÉSEAUX SOCIAUX

www.afa.asso.fr



690 000
utilisateurs
différents



983 000
sessions



2 200 000
pages vues

THÈMES :

Les maladies, les traitements et les effets indésirables, vivre avec, avoir des enfants, chirurgie stomie, examens



www.infomici.fr



2 250 utilisateurs

5 300 pages



www.defimici.fr



3 850 utilisateurs

9 400 pages



Forums >

5000 participants



Newsletters >

198



5560
abonnés



16
nationales



178
régionales



2
recherche



2
nutrition



778
abonnés

160 000
tweets



92
abonnés

DE 12 À 17 000 DESTINATAIRES !



MICI CONNECT

LA PLATEFORME D'INFORMATION PARTAGE, SOUTIEN,
PRÉVENTION, RECHERCHE, BIEN-ÊTRE ...

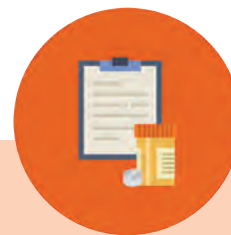
— LES SERVICES PROPOSÉS PAR MICI CONNECT —



Un carnet de santé
pour disposer de
tous ses documents
en ligne dans un
environnement
sécurisé : scanners,
ordonnances,
résultats d'analyse



Un espace
d'échange avec les
autres utilisateurs
de MICI Connect :
malades, proches,
patients experts et
professionnels de
santé.



Un espace pour
participer à la
connaissance en
répondant à des
questionnaires,
des sondages et
des études de
recherche.



L'ÉCOUTE ET LE SOUTIEN

MICI INFOS

0811 091 623

110

bénévoles

9

permanents
écoutants et ETP

24 000

appels et rappels soit
92/j sur tout le réseau ++

— THÈMES LES PLUS ÉVOQUÉS —

- besoin d'une écoute car anxieux, déprimé, stressé
- gestion de la fatigue
- être pris en compte dans ma « globalité »
- coordination des soins
- question sur les traitements et leurs effets indésirables
- parler dans la famille, avec son conjoint, avec ses enfants, entre parents
- échanger avec les autres malades ...
- problématiques avec le Travail : fatigue, reclassements, absence pour examens, insertion si peu de formation...
- assurances immobilier
- où est le « bon gastro », le bon service hospitalier ?
- problèmes d'accès aux toilettes



L'ÉCOUTE SOCIALE ET LE TRAVAIL

LA PERMANENCE SOCIALE

45 permanences → 292 appels

- ➔ 40% appels : MDPH et droit à la Sécurité sociale
- ➔ droits des fonctionnaires -> durcissement > jeunes (examens, séjour étranger)
- ➔ assurance et prêt immobilier
- ➔ des appels hommes

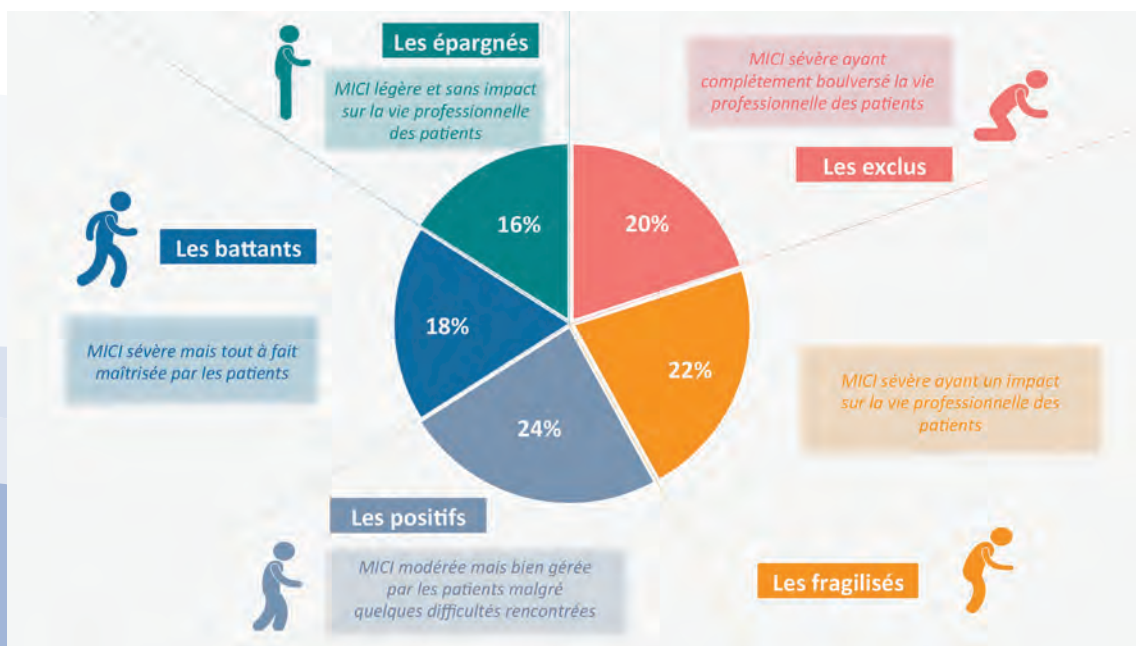
TRAVAIL : LES PARRAINS D'EMPLOI

45 permanences de coordination 1^{ÈRE} promotion de 12 parrains d'emploi

50 appels traités + 20 mails sur 9 mois avocat conseil

- ➔ Rôle médecin travail, RQTH, problème psy, fonction publique excluante...
- ➔ 2017 : 11 accompagnements en cours

TYPOLOGIE DE PATIENTS MICI - 5 groupes identifiés





LES FAMILLES ET LES JEUNES

— GROUPE DE SOLIDARITÉ FAMILLES —

**80**

parents pour les
Journées Parents
(Besançon, Dinard,
Nancy, Paris)

31

parents et enfants
pour les séjours des
familles

17

adolescents pour le
séjour des adolescents

— GROUPE JEUNES ET INTERGÉNÉRATIONNEL —

**32**

personnes pour
le Week-end Jeunes

17

personnes pour
Mix'âges à partir de
18 ans (1 semaine en
2017)

European Young Group
Paris Juillet 2017





L'ALIMENTATION

— THÉMATIQUE DE L'ANNÉE ?! LES GASTROENTÉROLOGUES MOBILISÉS ? —



45
permanences
du mardi



2
newsletters
Nutrition
17 000
abonnés



Interventions dans
les séjours
Jeunes, Mix'âges,
Familles

253
diététiciennes
formées par l'afa



Des programmes
diététiques sur le
site et livres



ÉCOUTE NUTRITION

- ➔ doit-on manger sans résidu, quel régime en poussée ?
- ➔ comment aller mieux ?
- ➔ arrêter ou limiter les symptômes (gaz, gargouillis, ballonnements ...)
- ➔ pourquoi la constipation ?
- ➔ probiotiques, compléments alimentaires ...
- ➔ s'alimenter avec une colectomie totale ...
- ➔ où trouver un diététicien MICI ?
- ➔ faut-il avoir peur des fibres ?



CAMPAGNE 2016 – EDITION 2

– « ILS MÉRITENT D'ÊTRE
AU PREMIER PLAN » –



DISPONIBLE SUR LA CHAÎNE YOUTUBE AFA :
10 épisodes de 2 mn



- les MICI, maladies invisibles
- l'annonce du diagnostic
- le défi face à la souffrance
- le quotidien au travail
- la vie de couple
- l'entourage

- le rapport maladie / alimentation
- la relation médecin / patient.
- le départ en vacances à l'étranger
- les loisirs et les activités avec la fatigue



POUR CETTE ANNÉE, LES NEWS

Réorganisation
du site internet

World
IBD day
le 19 mai

Campagne de
communication :
suite de la
web série
« événements »

2017

Salon des
Maladies
inflammatoires
MICI et RIC

L'accompagnement
à l'employabilité
par « les parrains
d'emploi »

Déploiement
intergénérationnel :
semaine
Mix'âges





NOS MOYENS ET RESSOURCES

20 000
sympathisants base afa
(hors forum + 5 000)

7 989 membres (8 684 en 2015)

dont **5 792** adhérents
(2015 = 5640) + **6 684** membres statutaires → et **892** donateurs

268
bénévoles actifs
(204 dans nos régions)

47
délégués, relais et référents

89
bénévoles formés
(écoute ETP, délégués & relais, connaître, savoir, parrains d'emploi)

dont **119**
écoutants et ETP formés

GOUVERNANCE

30 000 h
de bénévolat

17
administrateurs + invités
(5 séances)

12
membres du CS
(2 séances) + Copil Observatoire + Copil Assises

18 000
délégations et services

1 800
gouvernance CA CS

1 000
administratif + bénévolat occasionnel événementiel

3

RAPPORT FINANCIER



Un budget stable pour valoriser la solidité et l'assise financière de notre association et pour poursuivre le développement de nos missions.



Par François Blanchardon
trésorier

Notre budget 2016 s'élève à 1 322 833 € et reste en quasi stabilité par rapport à l'an dernier (pour 1 381 387 € en 2015). Les charges de l'exercice restent toujours maîtrisées à hauteur de 1 298 814 € et nous terminons donc avec un résultat positif de 24 018 €.

Dans la présentation détaillée de nos comptes par notre expert-comptable, le poste « achat et charges externes » évolue à la hausse avec la réalisation de la nouvelle plateforme MICI Connect (70 K€) dont le financement était déjà assuré en 2015. Nos missions sociales se

poursuivent pour développer l'accompagnement pour les malades et leurs proches en utilisant des outils innovants.

Quelques dépenses démontrent que notre association est une association à l'écoute des besoins de nos adhérents et innovante : la formation des bénévoles, à l'écoute ou à l'éducation thérapeutique ou des parrains d'emploi, pour laquelle nous engageons en 2016 une somme de 46 271 € ; les stages pour les familles, les jeunes et Mix'âges avec une somme de 34 329 € ; les vacances des professionnels au service de nos adhérents avec un montant de 22 189 €. Enfin, l'ancrage régional reste une dynamique importante avec un poste de 31 771 € en augmentation de 24 % par rapport à 2015.

Les montants des salaires et charges de l'équipe de permanents progressent à 413 k€ contre 361 k€ en 2015 (soit +14,5 %). L'expérience et les compétences de notre équipe se renforcent avec un nouveau poste créé, ils sont nos relais quotidiens pour développer les projets. Ils sont reconnus et valorisent la solidité de notre association.

Il faut se réjouir encore cette année du budget Recherche qui est de nouveau en légère augmentation à 292 K€ en soutien aux bourses et à l'Observatoire des MICI.

De plus, nous avons pu exceptionnellement couvrir les frais de fonctionnement avec des ressources autres que les dons des particuliers qui sont donc affectés à nos missions sociales à 99%.

Les produits de l'association sont en légère baisse de 4 % à hauteur de 1 322 833 €. Elle est due à une baisse des dons de - 1,3 % pour un total de 584 111 € (montant moyen 87,4 €) consécutive au moindre nombre de nos membres : 6684 en 2016 contre 6794 en 2015. Nous avons analysé cette baisse due à des relances moins visibles car envoyées avec l'afa magazine et non indépendamment.

Une forte baisse des dons des particuliers dans le cadre de la campagne de sensibilisation « Montrons ce que nous avons dans le ventre » s'explique par le fait que l'année dernière nous avons eu une rentrée exceptionnellement haute pour les Nuits de Crohn. Cette année cet événement rapporte tout de même 49 472 € au lieu de 78 055 €, ce qui est encore excellent !

Le total des dons baisse donc à 633 583 € contre 669 625 € en 2015.

Les dons des entreprises du médicament, partenaires des projets de notre association sont en progression de 63 % à 204 K€ qui s'explique par l'arrivée de nouveaux laboratoires investissant dans nos pathologies.

Les subventions publiques sont également en progression à 179 623 € notamment avec la Caisse Nationale d'Assurance Maladie qui soutient la plateforme MICI Connect.

Nos autres ressources restent stables.

Au terme de l'exercice 2016, notre budget est bénéficiaire de 24 018 €. Nous proposons d'intégrer le résultat positif à nos réserves qui passeraient donc à 373 921 € renforçant la solidité financière de notre association. Les fonds propres de l'association représenteront un montant total de 595 320 €.

le budget prévisionnel voté par votre Conseil d'administration se monte à 1 746 000 € pour 2017 donc en hausse de 31 %

A titre informatif, **le budget prévisionnel voté par votre Conseil d'administration se monte à 1 746 000 € pour 2017 donc en hausse de 31 %**. Cette augmentation est due en grande partie au financement de notre nouveau grand projet de recherche dans le domaine de la pédiatrie à hauteur de 300 000 € dont nous affectons la moitié de cette somme en 2017. La dotation pour ce projet a été réunie ces dernières années par l'affectation de nos résultats bénéficiaires et le solde de la donation Fabrice Glikson. Nous consacrerons également une somme de 200 000 € qui financeront les bourses de recherche sélectionnées par notre Comité scientifique et seront remises ce jour. Les grands projets de communication et de visibilité autour de la Journée mondiale des MICI et le salon MICI d'octobre à Paris notamment permettront de toucher un public plus large et méritent un investissement conséquent largement soutenu par nos partenaires. Enfin, nous avons également provisionné des sommes déjà reçues pour la bonne réalisation de projets en 2017 tel que MICI Connect ou la réorganisation de nos sites internet.

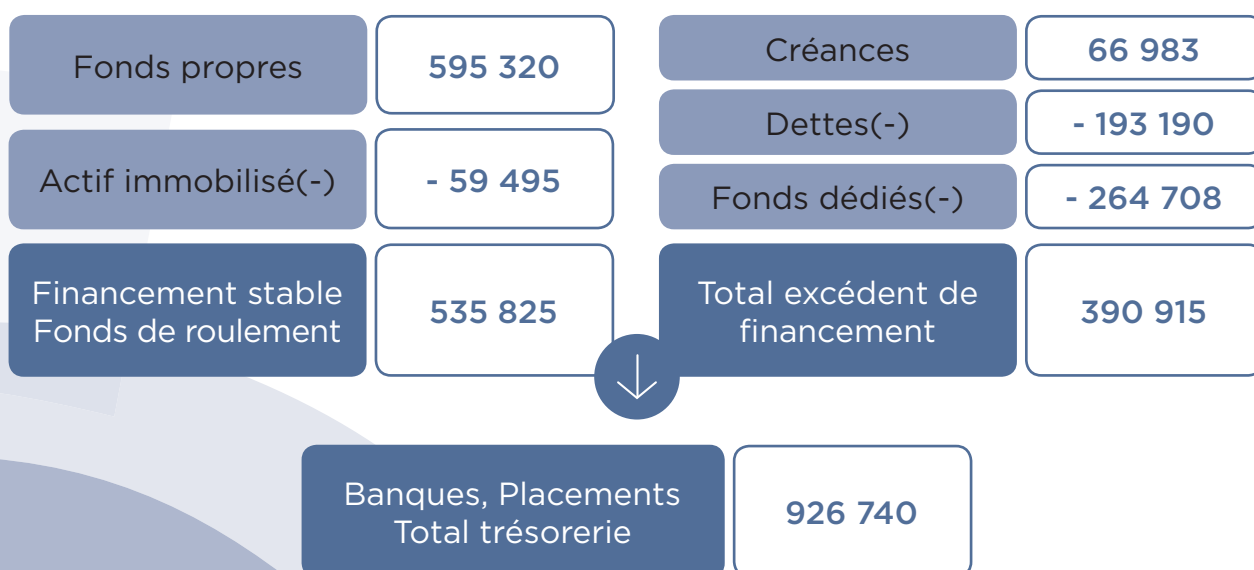
Nos comptes sont vérifiés par notre cabinet d'expertise comptable Fiducial et validés par notre commissaire au compte In Extenso à qui je laisse la parole.



LE BILAN

2016			2105		
ACTIF			PASSIF		
Immobilisations nettes	59 495	76 060	Fonds propres	571 301	414 994
Créances	58 645	231 200	Provisions pour risques et charges	0	6 918
Disponibilités	926 739	807 582	Résultat	24 018	156 307
Dotations Amortissement	8 338	9 707	Fonds dédiés	264 708	262 586
TOTAL ACTIF	1 053 217	1 124 549	Dettes	109 281	137 488
			Produits constatés d'avance	83 909	146 256
			TOTAL PASSIF	1 053 217	1 124 549

— ANALYSE DU BILAN —



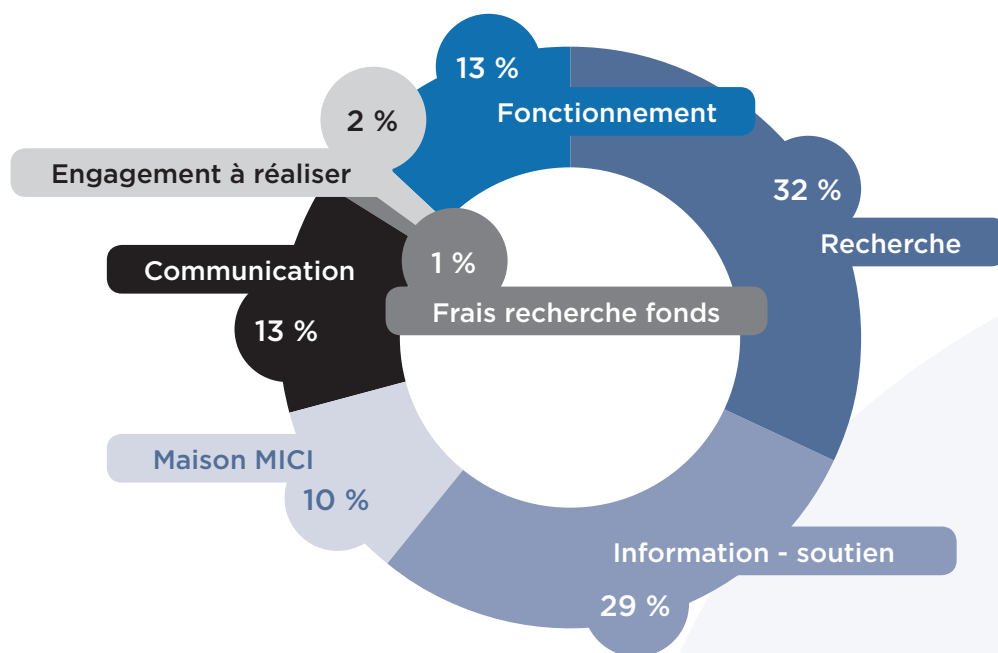


ANALYTIQUE

— LES EMPLOIS —



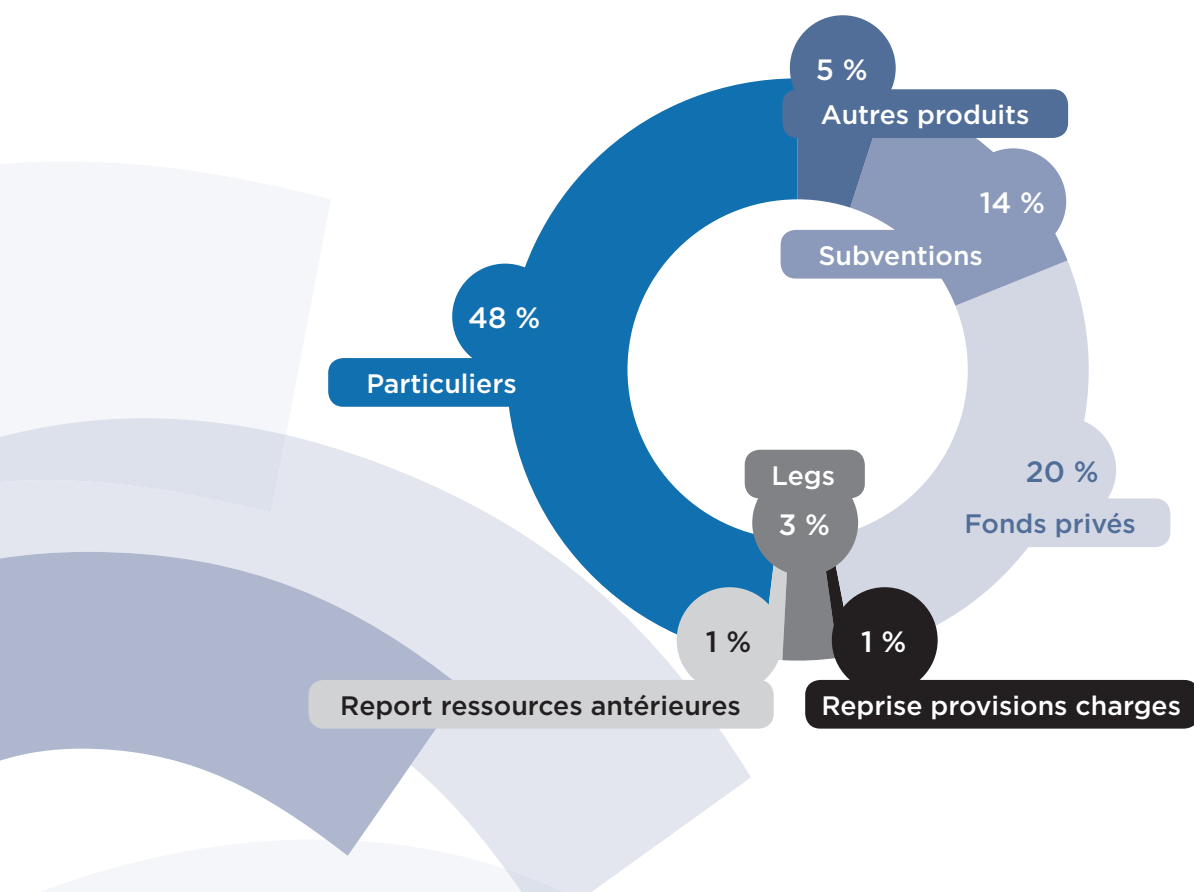
	2016	2105
MISSIONS SOCIALES	1 091 676	933 664
Recherche	426 385	350 825
Information / soutien	372 709	393 583
Maison des MICI	129 706	73 250
Communication	162 876	116 006
FRAIS DE RECHERCHE DE FONDS	14 386	24 429
FRAIS DE FONCTIONNEMENT	171 631	204 985
ENGAGEMENTS À RÉALISER RESS	21 122	62 000
TOTAL GÉNÉRAL	1 298 815	1 225 078



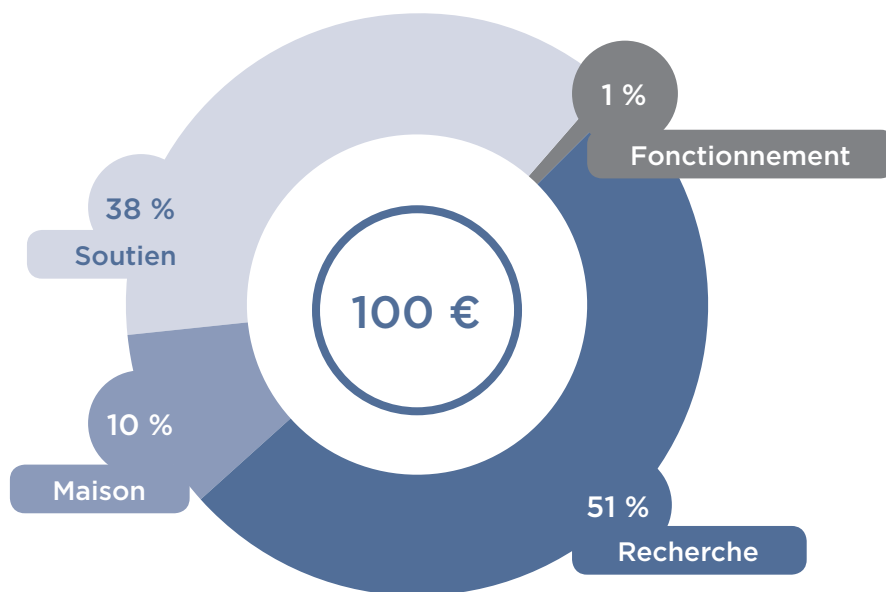
— LES RESSOURCES —



	2016	2105
GÉNÉROSITÉ DU PUBLIC	670 345	800 401
Dons des particuliers	633 583	669 625
Legs et autres libertés non affectées	36 762	130 776
AUTRES FONDS PRIVÉS	371 489	318 101
Entreprises	90 716	93 499
Dons des associations	76 507	99 642
Laboratoires	204 266	124 960
SUBVENTIONS REÇUES	179 623	115 900
AUTRES PRODUITS	67 407	92 759
Produits financiers	7 239	6 081
Manifestations, carte de vœux, librairie	60 091	86 672
Produits exceptionnels	77	6
REPRISE DES PROVISIONS	14 968	2 356
Transfert de charges	14 968	2 356
REPORT RESSOURCES ANTÉRIEURES	19 000	51 868
Sur legs et donations	19 000	51 868
TOTAL GÉNÉRAL	1 322 832	1 381 385



DONS DES PARTICULIERS
POUR 100 € DE DON



Un versement de 100€ au titre de l'adhésion ou d'un don est utilisé en moyenne suivant ces pourcentages.

Si vous affectez votre don à la Recherche ou à une action particulière, la totalité du montant sera affecté suivant votre souhait.

10% du montant est réservé pour les frais de fonctionnement avec l'accord de notre commissaire aux comptes.

Pour 2016, seulement 1% du don aura été affecté aux frais de fonctionnement qui ont été couverts par d'autres ressources.

Exceptionnellement, 99% des dons auront été affectés aux actions statutaires de l'afa et à la Recherche.

REMERCIEMENTS



LES CONSEILS RÉGIONAUX, GÉNÉRAUX, MAIRIES ... ET TOUS CEUX
QUI NE SONT PAS CITÉS ICI MAIS QUI COMPTENT DANS LE SOUTIEN ,
MERCI À TOUS !

